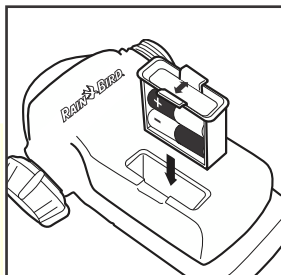


#### 1ZEHTMR

### DIGITÁLNÍ OVLÁDACÍ JEDNOTKA NA HADICI

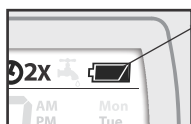
### INSTALACE BATERÍ

Použijte 2 alkalické baterie AA  
(nejsou součástí dodávky)

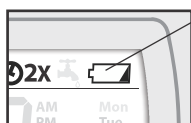


#### Poznámka:

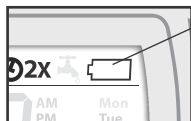
Aby nedošlo k poškození jednotky, vyndejte baterie z ovládací jednotky na konci zavlažovacího období a zlikvidujte je podle zákona. Na jaře (začátku zavlažovacího období), nebo při signalizaci nízkého stavu baterií, instalujte nové baterie.



nové baterie s maximální kapacitou



nízká kapacita baterií, je potřeba je vyměnit

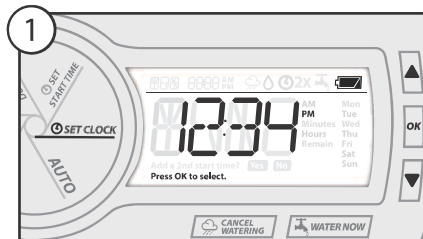


blikající prázdná baterie - jednotka je nefunkční z důvodu zcela vybité baterie

### PROGRAMOVÁNÍ VAŠÍ OVLÁDACÍ JEDNOTKY

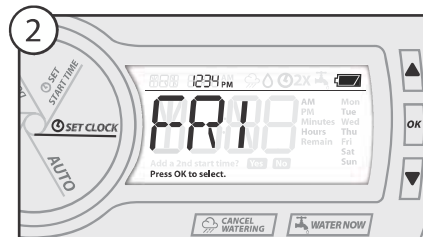


#### KROK 1



#### Nastavte datum a čas

1. Otočte přepínač na SET CLOCK.

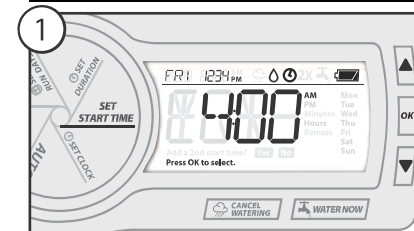


2. Šipkami ▲▼ nastavte požadovaný čas a stiskněte OK.

3. Šipkami ▲▼ nastavte aktuální den a stiskněte OK.

4. Pokud se objeví SET, čas a den jsou správně nastavené.

#### KROK 2



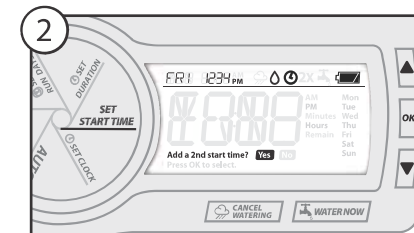
#### Nastavení startovacího času

1. Otočte přepínač na SET START TIME šipkami ▲▼ nastavte požadovaný startovací čas a stlačte OK.

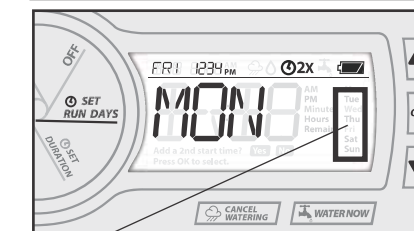
2. Objeví se blikající ikona 2X. Pokud chcete nastavit druhý startovací čas, vyberte šipkami ▲▼ Yes a stlačte OK. Pokud nechcete druhý startovací čas, vyberte No a stlačte OK.

3. Nastavte druhý startovací čas pomocí šipek ▲▼ a stiskněte OK.

4. Pokud se objeví SET, je startovací čas správně vložen.



#### KROK 3



#### Nastavení zavlažovacích dnů

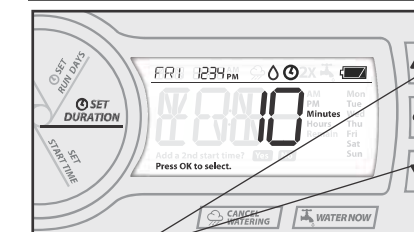
1. Otočte přepínač na SET RUN DAYS.

2. Šipkami ▲▼ zvolte požadovaný den.

3. Tlačítkem OK ho deaktivujete, nebo aktivujete.

zvolené dny se zobrazí zde

#### KROK 4



#### Nastavení doby zavlažování

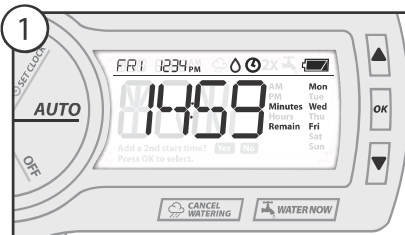
1. Otočte přepínač na SET DURATION.

2. Šipkami ▲▼ zvolte požadovanou dobu závlahy a stiskněte OK.

3. Pokud se objeví SET, je doba zavlažování nastavená.

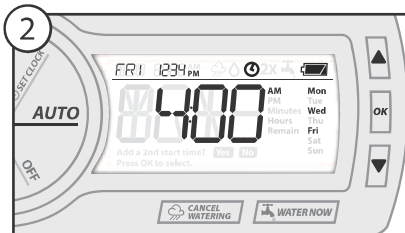
Pro rychlejší nastavení hodnoty stiskněte a držte šipku ▲ nebo ▼

### AUTOMATICKÉ ZAVLAŽOVÁNÍ

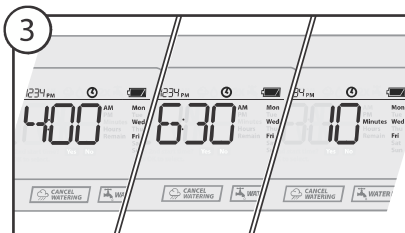


Pro zvolení automatického režimu závlahy otočte prepínač na AUTO.

1. Pokud právě probíhá závlaha, na displeji se zobrazuje zbývající doba spuštění v minutách a vteřinách.

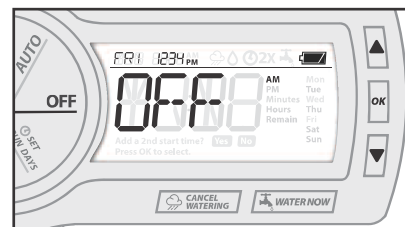


2. Pokud závlaha neprobíhá, na displeji se cyklicky zobrazuje AUTO, čas dalšího startu a naprogramovaná doba spuštění automatické závlahy.



3. Je-li vložen i druhý startovací čas, displej zobrazuje AUTO, 1.start, 2. start a nakonec dobu spuštění.

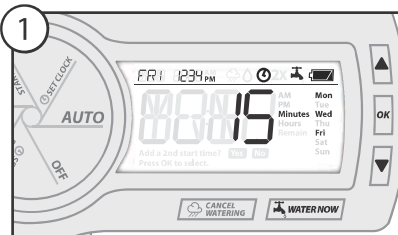
### VYPNUTÍ JEDNOTKY



Pro vypnutí ovládací jednotky přepněte otočný prepínač na OFF.

Poznámka: Veškeré nastavení ovládací jednotky zůstane zachováno.

### MANUÁLNÍ OVLÁDÁNÍ



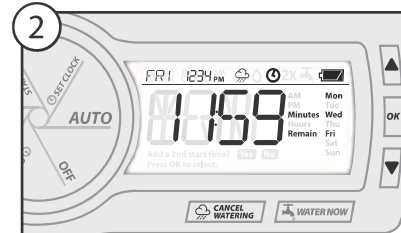
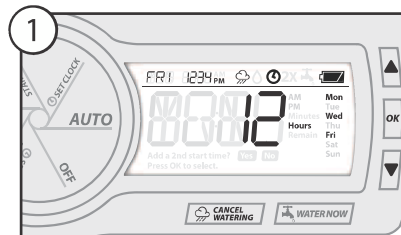
#### Manuální ovládání (doba závlahy až 72 hodin)

Pro manuální spuštění ovládací jednotky stlačte tlačítko WATER NOW.

Na displeji se zobrazí doba manuálního spuštění závlahy 10 minut. Pro úpravu doby závlahy po 1 minutových krocích stlačte šipku ▲, nebo ▼. Závlaha začne během několika vteřin.

1. Na displeji se zobrazuje vybraná doba spuštění.
2. Při spuštění se na displeji zobrazuje zbývající doba spuštění. Opakovaným stlačením tlačítka WATER NOW můžete zrychleně zvýšit dobu spuštění až na 72 hodin.
3. Probíhající zavlažování zrušíte stlačením tlačítka CANCEL WATERING.

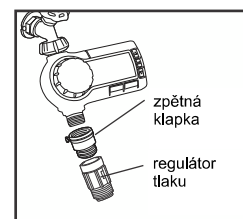
### DEŠŤOVÁ PAUZA



1. Stiskněte tlačítko CANCEL WATERING
2. Pomocí šipek ▲ ▼ nastavte požadovanou délku dešťové pauzy v krocích po 1 minutě od 1 do 96 hodin.
3. Pro rychlejší nastavení delší doby dešťové pauzy stiskněte opakovaně tlačítko CANCEL WATERING a na displeji se postupně objeví hodnoty 6,12,24,48,72 a 96 hodin. Pro zvolení určité hodnoty dešťové pauzy vyberte požadovanou hodnotu,

pauza začne během několika vteřin. Na displeji bude zobrazena ikona dešťové pauzy a doba zbývající do přepnutí jednotky do automatického režimu.

Zrušení dešťové pauzy a přepnutí do automatického režimu se provede stisknutím tlačítka CANCEL WATERING.



#### DOPORUČENÉ POUŽITÍ

Tato jednotka je určena pro venkovní použití, pouze pro studenou vodu. Pracovní tlak vody: minimum 1 atm maximum 6 atm Pracovní teplota: +1°C až 43 °C

Poznámka: Když je v systému použit regulátor tlaku nebo zpětná klapka, instalujte je na výstupu ovládací jednotky (pod jednotku).